

FLASH

JOURNAL D'INFORMATION TRIMESTRIEL

LES AMITIÉS
D'ARMOR

Avril 2006 - N°59



INFOS

ÉDITORIAL

Le mot du Directeur Général

Chaque parution du « Flash » permet de suivre l'évolution de l'association, son fonctionnement, ses projets, ses difficultés, ses espoirs, dans le souci d'une information aussi précise et complète que possible.

Les activités au sein de chacun des établissements y sont largement présentées et témoignent toujours de cette réalité à laquelle nous veillons : les établissements sont avant tout des lieux de vie, même s'ils sont médicalisés. La diversité des activités et sorties proposées doit être saluée et je tiens à remercier nos animateurs, professionnels expérimentés, pour l'attention qu'ils portent aux attentes des personnes autonomes mais également dépendantes.

Je souhaite aussi rendre hommage à nos bénévoles, toujours discrets et modestes qui contribuent grandement à cette vie au sein des résidences et se dévouent sans compter en parfaite articulation avec nos personnels. En présence de Monsieur Pierre LEAUSTIC, président de l'association, nous aurons le plaisir de les réunir le 5 juillet prochain au Centre de la Mer à l'Aber-Wrac'h, pour une journée de travail conviviale.

La vie des établissements se traduit également par des changements dans ses responsables, et vous retrouverez dans ce numéro, au fil des résidences, les mouvements intervenus.

A retenir en particulier le départ de Monsieur LE BIHANIC qui a pour conséquence la nomination de Madame Maryse GUEGUEN en qualité de directrice de la résidence Ker Astel à Guipavas et le lancement d'un recrutement externe pour la direction de la résidence Ker Bleuniou à Gouesnou, décisions prises par le dernier Bureau du Conseil d'Administration, étant précisé que Madame Anne ROLLAND et Madame Marie Laure TEMPS ont bien voulu accepter, malgré leurs autres responsabilités, la direction par intérim respectivement de Ker Bleuniou et Ker Astel.

A noter également que Madame GUEGUEN, qui était jusqu'alors infirmière coordinatrice sur le Service de Soins Infirmiers A Domicile en prend également la direction, ceci suite au souhait légi-

time de Madame TEMPS de consacrer toute son énergie à la direction de la résidence Ker Gwenn et de l'accueil de jour Ty Gwenn, l'accompagnement des personnes qui y sont accueillies et le soutien à leurs proches demandant une grande disponibilité.

Ce numéro présente d'ailleurs la spécificité de l'action que nous menons au bénéfice des personnes atteintes de la maladie d'Alzheimer au sein des unités spécialisées que sont Le Penty à Lannilis, Ker Gwenn et Ty Gwenn à Brest, unités qui offrent à elles deux la palette d'accueil possible à savoir accueil de jour thérapeutique, hébergement temporaire et hébergement permanent, sans compter les nombreux conseils et soutiens aux familles et proches de ces personnes, qui viennent répondre à des situations très diverses mais toujours complexes et uniques.

Le savoir faire des professionnels est remarquable et d'ailleurs ancien, puisque, pour mémoire, la résidence Ker Gwenn accueille depuis son ouverture des personnes dépendantes psychiques, non exclusivement d'ailleurs, et le personnel, diplômé et donc expérimenté, n'a cessé au fil des années de se former à l'accompagnement spécifique de ces personnes, gage aujourd'hui d'une prise en charge de très haut niveau à laquelle contribuent notamment les médecins coordonnateurs dont les apports sont unanimement appréciés. Nul doute que nos deux unités constituent, dans le Finistère, des références en matière d'accueil et d'accompagnement de personnes atteintes de la maladie d'Alzheimer.

Pour terminer, j'ajouterai que 2006 s'inscrit dans la continuité des années précédentes et

Dans le respect des individualités, des cultures et des différences en l'an 2006 un engagement toujours présent

témoigne de notre volonté de progresser de manière réfléchie. Au-delà des réflexions menées par les membres du Bureau du Conseil sur l'éthique, la vie associative et la réforme des statuts, force est de constater que les établissements et services évoluent favorablement. De nombreux projets se concrétisent ou se dessinent, à savoir, notamment :

- la structure multi-accueil pour enfants jusqu'à 6 ans : elle viendra s'implanter en rez-de-jardin de notre résidence sociale Kérélie à Brest et devrait voir le jour au dernier trimestre 2007, parallèlement à la restructuration des locaux du Foyer de Jeunes Travailleurs visant l'amélioration des locaux privatifs et collectifs
- l'adjonction d'un troisième ascenseur dans la résidence Branda et le réaménagement de l'accueil : le permis de construire est en instruction et nous espérons commencer les travaux après l'été
- les travaux de réfection des locaux de Ker Digemer suite à l'incendie : ceux-ci sont en cours

.../...

SOMMAIRE

ÉDITORIAL

1/2

LA VIE DE L'ASSOCIATION

2/3

LA VIE DES ÉTABLISSEMENTS

4/8

LA VIE DE L'ASSOCIATION

- la construction des locaux du futur siège social rue de Lanrédec à Brest : les travaux ont commencé pour une ouverture prévue début 2007, à l'occasion des 50 ans de notre association
- les travaux de construction d'une nouvelle salle à manger à Ker Astel avec aménagement des extérieurs et sécurisation du jardin : ces travaux sont terminés
- les travaux d'extension et de rénovation de la résidence Le Penty à Lannilis : le chantier prévu sur 22 mois avance normalement pour une fin de travaux prévue fin 2007
- l'agrandissement de la salle à manger de Ker Bleuniou et l'amélioration des locaux

- cuisine : ces travaux, menés par notre propriétaire Brest Métropole Habitat, en sont à la finition
- le réaménagement de l'accueil de la résidence Ker Héol : il sera prochainement terminé
- les réflexions portant sur une restructuration d'une partie de la résidence Ker Digemer : elles se poursuivent en lien avec notre propriétaire la SA d'H.L.M. Les Foyers
- l'amélioration des logements de la résidence Le Grand Melgorn : des études vont être menées visant notamment l'amélioration de l'accessibilité des salles de bains et douches des logements.

- L'éventuelle extension de la résidence Les Mouettes à Plougonvelin : les études de faisabilité sont en cours.

Enfin, le Conseil Général, en lien avec les services de l'Etat, vient de nous confirmer son soutien à notre projet de création d'une unité de 6 lits pour personnes handicapées vieillissantes au sein de notre EHPAD Ker Bleuniou à Gouesnou, projet que nous allons donc travailler avec notre propriétaire Brest Métropole Habitat, unité qui sera, dans son fonctionnement, similaire à celles du Streat Hir au Conquet et Ker Héol à Brest qui ont prouvé leur parfaite adéquation aux besoins.

Gilles Rolland

Partenariat avec l'Action Sociale des Armées

L'ASA, dans le cadre de sa politique de soutien aux ressortissants de l'Action Sociale du Ministère de la Défense ainsi qu'à leurs familles, a souhaité, en 2005, conclure avec l'Association Les AMITIES D'ARMOR une convention de partenariat.

A ce titre, les AMITIES D'ARMOR se sont engagées à réserver une priorité d'accès aux ressortissants de l'ASA au sein de l'accueil de jour pour personnes atteintes de la maladie d'Alzheimer de la résidence LE PENTY à Lannilis. Cette action de prévention menée par l'ASA s'est traduite par le versement de 2000 € afin d'équiper l'accueil de jour thérapeutique d'un mobilier spécifique et adapté à l'état de santé des personnes accueillies.

De la même façon, l'ASA, dans le domaine de la lutte contre l'isolement et l'accompagnement individuel des personnes âgées dépendantes, a favorisé la



mise en œuvre de groupes de parole à destination des familles afin de les intégrer dans le processus de soin et de prise en charge de la personne âgée placée en institution. Ces groupes de parole, réalisés autour d'un thème apporté par une psychologue et développé à l'aide de scènes vidéo, ont donc été organisés à cette fin au sein de la résidence KER BLEUNIQUO à Gouesnou en 2005 et se poursuivent d'ailleurs en 2006. La contribution financière de l'ASA de 2 000 € et la mise à disposition d'un téléviseur grand écran a grandement contribué à la qualité de cette action.

MALADIE D'ALZHEIMER

Paroles de familles

La maladie d'Alzheimer a un retentissement sur l'entourage (conjoints, enfants, proches, etc.). C'est sur eux que repose la lourde charge humaine, affective et financière, indissociable de l'accompagnement du malade. Deux filles de malades ont ici accepté de témoigner pour donner leur point de vue sur la prise en charge effectuée aux AMITIES D'ARMOR.

Madame LE LEZ, dont la mère, aujourd'hui résidente à KER GWENN, a d'abord fréquenté TY GWENN, souligne que le premier avantage de l'accueil de jour est la poursuite du maintien à domicile. « *Ma mère était encore valorisée* » dit-elle. Par ailleurs, le soutien et la disponibilité de l'équipe médicale et paramédicale ont sûrement facilité la démarche d'accompagnement de Madame LE LEZ et de sa famille vers l'entrée en institution de leur mère. « *Il y a réellement un respect de la personne grâce à l'individualisation du travail des professionnels qui s'adapte à chaque personne malade* ».

Madame VAILLANT vit seule à domicile : tout le dispositif de maintien à domicile est mis en place (passages de l'aide ménagère, l'infirmière, la voisine, sa fille et téléalarme). Elle fréquente depuis février 2006 une fois par semaine l'accueil de jour du PENTY. Madame FAOU, sa fille témoigne pour sa part de la bonne intégration de sa mère au sein du groupe des usagers du PENTY. Pour elle c'est un soulagement : « *je me sens plus sereine un mercredi par semaine, je souffle et je constate que maman est plus épanouie, elle sort de chez elle et retrouve du lien social* ». Madame VAILLANT sait qu'elle perd la mémoire mais parle de l'accueil de jour en ces termes : « *Il faut que je retourne à l'école.* »

Tous les témoignages se rejoignent pour dire que la personne atteinte de la maladie d'Alzheimer doit bénéficier essentiellement d'affection et de sécurité. La prise en charge affective est un idéal réalisé dans le milieu familial. Mais à certains stades d'évolution de la maladie, les troubles psycho comportementaux sont tellement sévères que, pour ne pas mettre en péril l'équilibre de la famille, il devient indispensable de réaliser cette prise en charge dans des unités spécialisées.

COMITE D'ENTREPRISE - CHSCT

Elections du Comité d'Entreprise	
Collège Agents de Maîtrise – Cadre	
<i>Titulaire</i>	<i>Suppléant</i>
Michel QUERE (CFDT)	Soleine HELARY (CFDT)
Collège Ouvriers - Employés	
<i>Titulaire</i>	<i>Suppléant</i>
Yvette GUEGUEN (CFDT) Denyse PITON (CFDT) Brigitte MESCOFF (CFDT) Sylvie SALAUN (CFDT)	Véronique QUEAU (CFDT) Annie BOUCHER (FO) Julie ALIX (CFDT)
Désignation des Membres du CHSCT	
Collège Agents de Maîtrise – Cadre	
Michel QUERE – Responsable Hôtelier à la Résidence KER BLEUNIQUO	
Collège Ouvriers – Employés	
Yvette GUEGUEN (CFDT) – Aide Soignante à la Résidence KER ASTEL Denyse PITON (CFDT) – Aide Soignante à la Résidence BRANDA Odile FLOCH (CFDT) – Aide Soignante à la Résidence BRANDA	

MALADIE D'ALZHEIMER

La prise en charge des malades et l'accompagnement de leurs proches aux Amitiés d'Armor.

La maladie d'Alzheimer, pathologie évolutive et dégénérative, va devenir une priorité de santé publique avec 600 000 personnes de plus de 75 ans atteintes et près de 200 000 nouveaux cas par an. Avec les avancées thérapeutiques, l'état d'une personne atteinte peut être stabilisé sur une période plus longue qu'auparavant et sa durée de vie est allongée. Pendant des années, la personne et ses proches sont alors confrontés à la maladie et sont amenés à s'ajuster sans cesse en fonction de l'évolution des troubles. Au fil du temps, un recours à des aides professionnelles s'organise et s'intègre avec plus ou moins de facilité dans la logique de soutien familial.

Deux établissements et un panel de réponses ...

Les AMITIES D'ARMOR, avec la collaboration du Docteur LAOUABDIA, psychiatre et directeur de la résidence et de Monsieur MALO, psychologue, ouvraient le 16 janvier 1989 (Maison d'Accueil pour Personnes Âgées Dépendantes) KER GWENN, créant ainsi à Brest un établissement spécialisé pour répondre au mieux à la grande dépendance psychique avec une spécificité dans la prise en charge de la Maladie d'Alzheimer.

Désormais dirigée par Marie-Laure TEMPS, KER GWENN a su redéfinir sa vocation en rééquilibrant les populations accueillies et en devenant, le 1^{er} janvier 2004, un Etablissement d'Hébergement pour Personnes Agées Dépendantes qui accueille aujourd'hui 70 résidents dont 80 % présentent des troubles liés à des dégénérescences neuronales.

Parallèlement, TY GWENN, accueil de jour thérapeutique jouxtant la résidence KERG-WENN, a vu le jour en janvier 2004. Maillon essentiel du maintien à domicile, les accueils de jour thérapeutiques sont aussi la réponse appropriée et nécessaire au soutien des familles. Ils consistent à recevoir pour une ou plusieurs journées par semaine des malades qui bénéficient, en sus de l'accueil, d'un projet thérapeutique personnalisé incluant la stimulation de la mémoire et autant que faire se peut, le maintien des acquis.



L'autre établissement spécialisé des AMITIES D'ARMOR et le premier reconnu en tant que tel dans le Finistère a, lui, ouvert ses portes en juin 2003 à Lannilis. LE PENTY, dirigée par Anne ROLLAND, est une unité pilote qui accueille conjointement des personnes atteintes de la Maladie d'Alzheimer et des personnes handicapées vieillissantes, dont certains souffrent également de cette maladie.

Les atouts majeurs de la résidence, outre sa taille humaine qui la rend chaleureuse et rassurante, sont ses 3 modes d'accueil : 10 lits en hébergement permanent, 3 en hébergement temporaire et 10 places d'accueil de jour thérapeutique. Le caractère innovant de cette petite unité est de fournir une réponse souple en terme d'accueil, permettant ainsi de proposer aux familles des solutions passerelles afin de disposer de périodes de répit.

Depuis le début de l'année 2006, LE PENTY a entamé une phase de travaux d'extension et de totale rénovation qui devrait aboutir fin 2007 avec l'accueil de nouveaux résidents (3 en permanent, 2 temporaire, 1 en accueil d'urgence) qui bénéficieront dans le cadre du projet architectural de 2 espaces de déambulation et de salles d'activités adaptées aux personnes désorientées.



Que ce soit en hébergement permanent, temporaire ou en accueil de jour, une approche pluridisciplinaire effectuée par des équipes compétentes et volontaires (médecin gériatre, infirmier, AMP, psychologue, ergothérapeute, aide soignant, agent hôtelier...) permet d'appréhender la personne malade dans son ensemble, de trouver à chaque stade évolutif de la maladie une prise en charge et un environnement adéquat, garant du respect de sa dignité.

C'est dans cette optique d'offrir des réponses les plus pertinentes possibles aux besoins des malades et aux attentes des familles que l'association met en œuvre, avec le soutien du Conseil Général et de l'Etat mais aussi le partenariat avec FRANCE ALZHEIMER 29, des établissements et services spécialisés et chaleureux.

Doriane Le Roux

Interview de Madame KERVELLA, Présidente de France ALZHEIMER 29

DLR : Pouvez-vous nous dire quelques mots sur la convention de partenariat entre LES AMITIES D'ARMOR et FRANCE ALZHEIMER 29 ?

Mme Kervella : C'est la première convention de partenariat que nous ayons signée en 2004. L'équipe de FRANCE ALZHEIMER 29 a ainsi aidé à la création de l'accueil de Jour Ty Gwenn, notamment en participant au financement d'un véhicule adapté. FRANCE ALZHEIMER 29 a également soutenu le projet du Penty à Lannilis. Par ailleurs, nous avons été associés à la mise en place du colloque « La Maladie d'Alzheimer : le diagnostic ... et après ? » organisé par ARMOR FORMATION en juin 2005. Mais nous devons travailler pour que ce partenariat soit encore plus efficace et de qualité.

DLR : Que pouvez-vous nous dire au sujet des aidants ?

Mme Kervella : Il s'agit des conjoints, des enfants, des soeurs, des proches, etc. Leur réaction face à la maladie diffère également en fonction de leurs liens avec le malade. Pour le conjoint, la maladie est avant tout inacceptable et injuste. Pour les enfants, c'est l'image du parent qui est modifiée. La maladie leur vole cette relation filiale et atteint ce modèle que constitue un père ou une mère. Nous accueillons les personnes qui assistent directement le malade ou des proches qui cherchent à les décharger de ce poids moral et financier. Trop souvent, ils viennent nous voir tardivement lorsqu'ils sont proches de l'épuisement total avec un fort sentiment de culpabilité. Parfois même, certains refusent toute aide.

DLR : Quelles aides pouvez-vous leur apporter ?

Mme Kervella : Nous faisons de notre mieux pour leur apporter un soutien psychologique, les aider à mieux appréhender le comportement du malade, à savoir réagir face à une crise, les aiguiller vers les systèmes d'aide à domicile ou les institutions. Il est vrai que les AMITIES D'ARMOR disposent de quelques réponses de qualité en terme de prise en charge des personnes atteintes de la maladie d'Alzheimer avec une panoplie qui va de l'accueil de Jour à l'hébergement temporaire pour aboutir à l'hébergement permanent. C'est aussi le message que nous souhaitons faire passer aux aidants : pourquoi ne pas commencer par une journée en accueil de jour, c'est un premier contact avec des professionnels et petit à petit évoluer ... accepter la maladie.



RÉSIDENCE KER GWENN

**NOCES DE DIAMANT
70 ANS DÉJÀ !!!!!!!
Quelle belle leçon !!!!**

Une belle histoire d'Amour qui débute à l'orée de la première guerre mondiale. « Dans une contrée à part, univers riche et varié où tout est miniature, où rien n'est comme ailleurs ; ici, coutume fait loi, et la femme est maîtresse de cette société close, conservatrice et matriarcale. »

L'île sentinelle de notre continent a vu naître Michelle et Léon en 1914 et 1915.

Nés et grandi sur ce petit paradis, familiers dès leur plus tendre enfance par des liens de proximité de leurs grands-mères respectives, Michelle et Léon avaient coutume de se rencontrer chez ces dernières, ils parcouraient chaque jour ensemble le même chemin de l'école, pour se séparer l'un à droite, l'autre à gauche, pour rejoindre leur classe.

Plus tard, le frère de Michelle embarquait sur le même navire que Léon : « l'École Armorique » ; l'un était à l'École des Manœuvriers et le second à l'École des MousSES.

Cet amour n'a donc surpris personne.

Loin des mouvements sociaux du front populaire qui agitaient le continent, ils se sont unis le 15 avril 1936.

Ce fut un mariage traditionnel sur l'île.

À Ouessant, la coutume fait loi.

La veille, les époux et leur famille offrent à la salle des fêtes des gâteaux et des boissons aux familles proches et voisins intimes. On appelle ça le thé. Cette fête se poursuit jusqu'à minuit.

Le grand jour, une centaine d'invités se retrouvent à la mairie, puis à l'église pour consacrer cette union. Le repas festif se prolonge dans l'après-midi, puis la jeunesse envahit la lande pour se détendre. La fête se poursuit par le dîner et enfin le bal, qui dure une partie de la nuit.

Le lendemain, les invités sont conviés au retour de noces que l'on appelle le café. La fête se termine enfin vers minuit.

Une très belle journée pour ce mariage qui unissait ces deux familles entre lesquelles régnait une bonne entente.

Nos tourtereaux ne se sont plus quittés, la seule séparation qu'ils regrettent a duré de août à novembre 1940 ; quatre mois beaucoup trop long.

Employé comme technicien dans l'aéronautique, M. Hallegouet a dû quitter son île en 1937, Madame l'a suivi bien sûr. Deux garçons sont venus agrandir la famille, puis cinq petits-enfants et deux arrière... Quatre générations les accompagnent aujourd'hui.

Après avoir habité en Haute-Savoie, puis près du Centre d'Essais en vol de Brétigny sur Orge dans l'Essonne, ils sont revenus à Brest en 1977 pour goûter une retraite paisible.



« Mon épouse était une jeune fille modèle, douce, calme, bonne maman et bonne ménagère, elle avait de beaux cheveux longs et bruns. »

« Mon mari était beau et sympathique. »

« Les fâcheries étaient rares. »

« Mais nous n'avons pas que des qualités, les défauts de chacun n'ont pas dérangé l'autre. »

Est-ce cela le secret du bonheur à deux ?

Nous leur souhaitons encore de nombreuses années pour cultiver ce jardin secret et le transmettre à leurs descendants.

Un tel anniversaire sera l'occasion de faire la fête à la résidence où tous les invités essaieront de découvrir et partager cette belle aventure.

RÉSIDENCE KÉRÉLIE



Une dynamique culturelle à la résidence Kérélie

Dans le cadre du partenariat avec la Maison du Théâtre de Lambézellec, les jeunes peuvent aller assister à des représentations à des tarifs préférentiels, sachant que la résidence participe pour moitié au financement.

L'originalité de ce partenariat est de proposer une répétition gratuite et un échange avec les comédiens. De ce fait, les jeunes ont un premier regard sur la pièce les incitant ou non à se rendre à d'autres représentations. Au mois de

janvier les jeunes ont ainsi assisté à une répétition qui se déroulait au Stella intitulée « American Buffalo ».

Par ailleurs, pour la première fois une lecture publique a eu lieu dans

l'enceinte du F.J.T. Cette expérience fut positive, elle a mobilisé 14 participants, dont 1 extérieur à la résidence. Pendant 2 heures, les animatrices nous ont conté le roman de Benoît DUTEURTRE « Service clientèle » dans un décor intimiste. Nous envisageons avec l'espace « lecture-écriture » de proposer une lecture publique ouverte à l'ensemble du quartier.

Par ailleurs, la résidence Kérélie a vu son équipe s'agrandir par l'arrivée d'un animateur, Guillaume NICOL, lequel a déjà organisé plusieurs soirées telles que du bowling, un tournoi de billard... appréciées des résidents et remportant un grand succès.



RÉSIDENCE LE STREAT HIR

**Savez-vous qu'il existe
36 jeux de dominos différents ?**

Pour notre part, nous connaissons le jeu traditionnel où l'on compte les points comme sur le dos des coccinelles.

Quelle surprise de découvrir ces différents jeux : des dominos de couleurs, des animaux, des fleurs, des vieux métiers ou encore des panneaux routiers et même le très célèbre « triomino ».

De quoi en perdre notre latin !

La ludothèque du Conquet a mis à notre disposition, ainsi qu'aux enfants de l'école Jean Monnet, tous ses trésors.

Ainsi, chacun a pu choisir, découvrir des jeux adaptés affinant les règles ou élaborant des stratégies.

Fin prêts comme des athlètes, nous avons accueillis le 7 février dernier les 26 bambins de CP de l'école, à la résidence.

Entourés par les bénévoles de la maison et la ludothèque, nous avons joué tous ensemble avant de partager un bon goût,



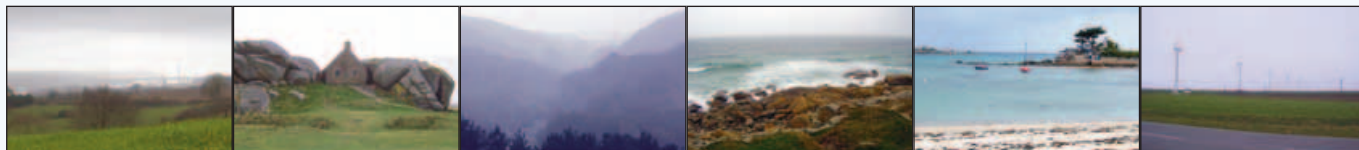
ter, quel plaisir !

Depuis d'autres rencontres intergénérationnelles chaleureuses sont programmées à notre calendrier.

SSIAD (Service de Soins Infirmiers À Domicile)

Les reconnaissez-vous ?

Méli-Mélo de paysages rencontrés



Eh oui ! Ces paysages vous sont peut-être familiers ? Pour nous, aides-soignants et infirmiers du SSIAD, ces vues font partie de notre quotidien !

Cette année, que l'on soit patient ou salarié, l'hiver a été long pour tous. Mais nous qui affrontons une météo variable en toutes saisons, chaque paysage rencontré nous met du baume au cœur et nous permet de nous évader

un instant. Nous rejoignons le patient suivant, plus sereins et détendus.

Notre bonne humeur devient contagieuse et peut donner l'envie à nos patients d'aller revoir ces magnifiques paysages que nous évoquons avec eux.

En ce moment le printemps arrive et la nature se réveille ! Profitez-en pour aller vous remplir les yeux de vues superbes.

Proverbe :

« Qui trouve le pied de l'arc-en-ciel trouve de l'or ! »

Maryse Guéguen,
nouvelle directrice de
la résidence Ker Astel
et du SSIAD
des Amitiés d'Armor



RÉSIDENCE LE PENTY



Au fil des mailles...

Il est important de respecter chacun de nos résidents en maintenant leur autonomie par notre rôle d'éveil, d'encouragement et de soutien. Les acquis doivent être préservés en faisant appel aux souvenirs : cuisine, art floral, travaux manuels.

Cet hiver, la nouvelle mode a fait des ravages ! L'occupation au

Penty ne manquait donc pas. De toutes les couleurs, rouge, bleu, jaune, toutes aussi belles les unes que les autres, les écharpes ont pris forme. On ne peut plus les arrêter ces mamies qui tricotent avec rapidité et doigté... pour le bonheur des petits et des grands !!!

RÉSIDENCE BRANDA

Résidence Branda, résidence branchée !

Depuis quelques mois, un groupe d'une dizaine de personnes habitant la résidence Branda s'initie aux nombreuses possibilités qu'offre l'informatique. En effet, l'échange de courrier électronique, la consultation de sites Internet n'a plus de secret pour ce petit groupe très motivé. Les possibilités de cet outil, plus accessible qu'il n'y paraît, sont nombreuses et permettent à chacun d'y trouver un intérêt :

« Pour beaucoup d'entre nous l'informatique servait avant tout à la réserva-

tion de place de théâtre, billets de train, etc.... activités de peu d'intérêt eu égard à notre âge moyen. Après quelques heures de pratique, il nous est vite apparu d'autres possibilités nettement plus intéressantes par exemple : l'échange de photos avec nos petits-enfants et amis parfois très éloignés.

La rapidité des échanges est notamment appréciée et nous ne doutons pas que les compétences de notre animateur nous feront vite découvrir d'autres possibilités inconnues à ce jour. »

Les projets à venir sont la création d'un site Internet qui permettra aux proches de consulter les photographies et les



événements importants de la résidence, ainsi que l'organisation de vidéoconférences avec les petits-enfants éloignés.

Si vous aimez l'informatique et que vous recherchez des interlocuteurs pour correspondre par exemple, n'hésitez pas à nous contacter à l'adresse suivante : branda@amities-armor.asso.fr

Nous ne manquerons pas de vous répondre très prochainement.

RÉSIDENCE LES MOUETTES

Mercredi 1^{er} mars 12 h. Les résidents arrivent pour déjeuner en salle à manger. Une agitation inhabituelle et même de l'effervescence se font ressentir. Aujourd'hui, les promenades digestives et les siestes seront écourtées. L'animation de l'après-midi donne lieu à de nombreuses conversations. Hé oui ! C'est aujourd'hui le grand loto de l'année ! Nous jouons régulièrement au loto, mais aujourd'hui il se jouera en compagnie des bénévoles et du club des aînés ruraux.

Pour cette occasion, les résidents ont donc confectionné des ouvrages au tricot, au crochet, qui seront exposés parmi les lots à gagner.

Dès 15h00, tout le monde est installé, les cartes distribuées, les papillons pour couvrir les grilles non employées distribués, les pions à placer empilés.

Des rires, et des applaudissements fusent quand la carte est remplie et quand le cadeau arrive. Quelle fierté de voir son bonnet ou son coussin faire le bonheur de la voisine.

« Je le donnerai à ma petite-fille, il est superbe. »



Pour clôturer, le gros lot, un service à raclette, est gagné par une résidente. Le goûter sera servi un peu plus tard, mais qu'importe nous nous sommes tellement amusés.

Vivement le prochain loto !

RÉSIDENCE KER BLEUNIOU

« La terre est moins basse près des enfants »

C'est avec plaisir que nous accueillons les enfants des classes maternelles de l'école du château d'eau pour une leçon de chose sur les bulbes de fleurs.

Ainsi, avec beaucoup d'amusement, nous avons vu notre jardin envahi d'une armée de joyeux lutins, bottes aux pieds, bien décidée à fleurir l'ensemble du jardin de KER BLEUNIOU.

Un bénévole du centre Henri Queffelec a apporté son savoir théorique, pendant que Léonie, Rosalie et Jean ont aidé les enfants à bêcher et planter les bulbes de tulipes, jon-

quilles et narcisses. Le but de ces rencontres était d'expliquer aux enfants de façon concrète l'évolution des plantes : du bulbe à la floraison.

Beaucoup d'entre eux maniaient la pelle pour la première fois. Quelques conseils se sont donc avérés nécessaires : comment tenir les outils, dans quels sens planter les bulbes, comment les recouvrir délicatement. C'est avec beaucoup d'attention que chacun a mis son bulbe en terre. Pourtant, malgré toute cette concentration, nous avons dû remettre certains bulbes dans le bon



sens. Je ne sais dire d'où venait un tel bénéfice : le contact avec les enfants, la transmission des savoirs, le retour de gestes anciens, mais nous avons vu Léonie se mettre à genoux sur la pelouse afin d'expliquer à Juliette que si elle plantait sa fleur dans ce sens elle ne pousserait pas. « La terre

est moins basse près des enfants » nous a-t-elle dit.

Les conseils ont été efficaces puisque aujourd'hui un lumineux parterre de jonquilles borde notre volière.

Prochainement d'autres classes nous rejoindront.

RÉSIDENCE KER ASTEL

À la découverte des saveurs néo-calédonniennes

L'hiver n'en finissant pas de nous laisser dans le froid et la grisaille, nous avons quitté Ker Astel pour la Nouvelle Calédonie en compagnie de Robertina qui nous a fait partager le temps d'un repas les saveurs de son pays.

L'après-midi fut consacré à la vie et aux coutumes de ce pays où se côtoient tradition et modernité. Tout le monde a pu s'évader au soleil sous les cocotiers rappelant à certains résidents des souvenirs vécus au cours de leur carrière.



RÉSIDENCE LE GRAND MELGORN

Hommage à Madame Quéré

Les résidents du Grand Melgorn, les bénévoles et les professionnels souhaitent rendre hommage à Madame Germaine QUERE.

Décédée à l'âge de 95 ans le 8 novembre 2004, Madame QUERE a résidé plusieurs années au Grand Melgorn où elle vivait avec son mari.

C'est donc à titre posthume que la médaille des « Justes parmi les Nations » lui a été décernée au Mémorial de Caen lors d'une cérémonie officielle le 14 février 2006.

La médaille parmi les Justes des Nations est la plus haute distinction décernée par l'Etat d'Israël, à titre civil, pour un fait relevant de la dernière guerre. « *Les justes, rappelle M. Lalou délégué du Comité Français de Yad Vashem, sont des personnes non juives qui ont sauvé des juifs sous l'occupation, mettant en péril leur propre vie et celle de leurs proches.* »

Quelle action Madame QUERE a-t-elle faite ?

Elle a sauvé une amie juive et son enfant. À Paris où elle demeurait alors, elle a donné à son amie sa carte d'identité et son livret de famille afin que celle-ci et son enfant puisse s'enfuir de la capitale et de passer en zone libre où ils retrouveront leur mari et père.

« *Ainsi tu vas pouvoir passer les contrôles et t'en sortir avec le petit* » avait simplement dit Madame QUERE à son amie. C'est bien ce qui est arrivé...

Le Médaille des Justes a permis de saluer l'action de tous ceux qui ont la force aujourd'hui encore d'évoquer l'action admirable de gens comme Madame QUERE et de leur dire tout simplement « merci », c'est le long chemin qu'a pris cette amie pour l'en remercier et témoigner de sa reconnaissance.

Nous sommes honorés d'avoir pu connaître Madame QUERE qui jamais ne nous avait évoqué ce fait.

RÉSIDENCE KER HÉOL

Secteur Personnes Âgées

Hissez les couleurs !!!



L'hiver s'éternisait à BREST. Partout à BREST ? Pas si sûr !...

Ce jeudi 9 mars, jour du Carnaval de Ker-Héol, il semblait bien loin !

Depuis quelques semaines, les résidents préparaient avec enthousiasme la confection des costumes

et la décoration. De plus, les danseurs de société de Pen-

ar-Créach étaient conviés pour animer l'après-midi.

Ainsi, en ce jour de fête, la résidence Ker-Héol était chaleureuse et accueillante, parée de mille couleurs, résonnant de rires et de chants.

Quelle surprise de rencontrer de joyeux personnages plus étranges les uns que les autres : bigoudènes, pirates, sorcières, clowns, fées... Nous pouvions même croiser une magnifique Miss France !

Alors, à ceux qui pensent qu'à Brest le ciel est gris, les résidents de Ker-Héol s'exclament : « Viens à la maison, y'a le printemps qui chante !! »...

Secteur Jeunes

Information sur le logement au FJT

Suite à l'invitation de la stagiaire conseillère ESF, Bérénice GARNIER, Mme TERRIEUX de l'UFAL (Union des Familles Laïques) est intervenue auprès d'un groupe de 15 jeunes pour les informer sur le logement.



Préoccupés par leurs droits et leurs devoirs envers leurs futurs propriétaires, les résidents ont posé plusieurs questions à l'intervenante. L'état des lieux, le bail, l'assurance, la caution, les méthodes de recherche d'appartement faisaient partis de leurs principales demandes.

Le lendemain, les jeunes ont pu tester leurs connaissances par leur participation active à un jeu de rôle et l'improvisation de sketches. La soirée s'est terminée par le traditionnel pot de l'amitié.

Poème écrit par Jennifer, résidente du FJT, qui nous fait part de ses sentiments à son départ de Ker-Héol

CHER KER-HEOL

*Cher Ker-Héol,
Grâce à toi
J'ai vécu une farandole
De forts émois.*

*J'ai rencontré,
En deux années ici,
Une sacrée flopée
De vrais amis.*

*Tu m'auras vue,
Cher foyer,
Dans tous mes états :
Rêver, rire, pleurer...*

*Avec toi
J'ai grandi ;
Grâce à toi
Aujourd'hui*

*Cher Ker-Héol,
Cher ami,
Je prends mon envol
Pour ma nouvelle vie.*

*À jamais dans mon cœur,
À toujours dans mes souvenirs,
Aujourd'hui, de bonheur,
Je pleure et je ris...*

*À très bientôt,
Cher ami,
Je ne t'oublierai pas de sitôt,
C'est promis !*

RÉSIDENCE KER DIGEMER

Secteur Personnes Âgées

Un projet au carrefour de deux générations

Les enfants du centre de Loisirs de la Maison de Quartier de Bellevue et les résidents des Glycines se sont rencontrés à deux reprises autour de deux thèmes : Noël d'une part et lors d'un atelier de cuisine d'autre part.

On voit à travers ces expériences combien il est possible d'intéresser les jeunes enfants âgés de 6 à 12 ans, et combien les

résultats sont particulièrement heureux.

Les actions intergénérationnelles révèlent bien que tout le monde a besoin de tout le monde. En effet, c'est un type de solidarité qu'il faut développer entre les âges.

À l'avenir, pour que ce projet perdure, nous recevons les enfants toutes les six semaines afin qu'ils gardent le contact avec les résidents dépendants des Glycines.



Tournoi de sarbacane

Pendant les vacances de février, l'équipe du CAJ a proposé aux usagers d'inviter les enfants de la Maison Pour Tous de Bellevue pour les initier à la sarbacane.

Avec l'accord unanime des intéressés, nous avons organisé un véritable tournoi.

Chaque binôme comprenait un usager, parrain d'un enfant. Toute l'après-midi, les compétiteurs ont pu s'adonner à une concurrence de tous les instants. En récompense, chaque enfant a reçu un diplôme de sarbacane. À notre grande surprise, les enfants nous avaient préparé des gâteaux pour le goûter. C'est donc dans une excellente ambiance que la journée se terminait, en prenant rendez-vous pour les vacances de Pâques.



Secteur CAJ

Semaine de prévention sur les conduites addictives

Durant la semaine du 16 au 20 janvier, une action de prévention sur les drogues s'est déroulée au sein du FJT de Ker Digemer. Lors des interventions, un climat de confiance s'est réellement installé avec les intervenants. Par conséquent, les résidents ont pu s'exprimer librement sur le sujet, poser leurs questions et raconter leur propre histoire sans être jugé. Les intervenants qui ont

participé à cette action étaient l'ANPAA, la brigade de gendarmerie et l'association APICA. Le mercredi, les jeunes ont pu assister au visionnage de courts métrages sur les drogues.

Pour compléter ces interventions, une exposition intitulée « plaisirs, risques, dépendances » était affichée à la cafétéria durant la semaine.

Si vous avez besoin d'infos ? Drogues alcool tabac info services : ☎ 113 (24 h /24, appel anonyme et gratuit).



Secteur Jeunes

10 EHPAD (établissement d'hébergement pour personnes âgées dépendantes) : Ker Digemer, Ker Héol, Le Grand Melgorn, Ker Gwenn, Ker Bleuniou, Branda, Le Streat Hir, Les Mouettes, Le Penty, Ker Astel (hébergement temporaire)

1 Foyer d'Accueil Médicalisé pour personnes handicapées vieillissantes : Le Penty

3 Foyers de Jeunes Travailleurs - Résidences sociales : Kérélie, Ker Héol, Ker Digemer



APPEL GRATUIT
N°Vert 0800 51 26 72

Association Loi 1901 à but non lucratif.

2 Centres d'Accueil de Jour pour traumatisés crâniens : Ker Digemer Brest et Quimper
3 services de portage de repas à domicile : Ker Bleuniou, Le Streat-Hir, Le Grand Melgorn
1 Service de Soins Infirmiers à Domicile : Guipavas, Goulven et Lanrivovaré

Direction générale : 4, rue de Quercy 29283 BREST CEDEX
Tél. 02.98.03.06.77 - Fax : 02.98.47.56.74
E-mail : amities@amities-armor.asso.fr